



Realiview 7" APF700 Portarretrato Digital

Manual de usuario

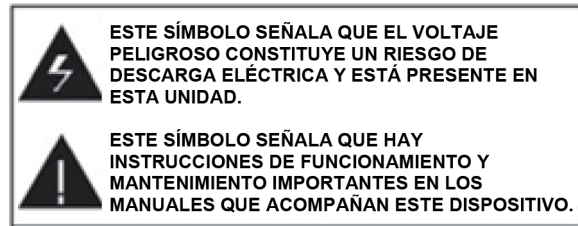
Tabla de contenido

Precauciones importantes de seguridad.....	3
Instrucción de seguridad.....	3
Cuidado y mantenimiento.....	4
Características del producto.....	5
Contenido del empaque.....	5
Vista de panel trasero.....	6
Comenzar.....	6
Insertar una tarjeta de memoria.....	7
Menú principal.....	8
Foto.....	9
Trabajar con las fotos.....	9
Calendario.....	9
Archivo.....	10
Configuración.....	10
Solución de problemas.....	12
Especificaciones.....	13
Garantía.....	14

Precauciones importantes de seguridad

Felicidades por comprar su nuevo portarretrato digital. Con este Portarretrato Digital, podrá ver fotos de forma fácil y rápida directamente desde la tarjeta de memoria de su cámara digital. Incluso podrá crear una presentación de diapositivas con múltiples efectos en las transiciones. El Portarretrato Digital es compatible con las siguientes tarjetas de memoria y dispositivos: tarjeta digital segura (SD), tarjeta multimedia (MMC) y memorias USB.

ADVERTENCIA: PARA REDUCIR EL RIESGO DE INCENDIO O DE DESCARGA ELÉCTRICA, NO EXPONGA ESTE DISPOSITIVO A LA LLUVIA NI A LA HUMEDAD



- Alto voltaje adentro. No abra la carcasa del retrato digital. Pida realizar el servicio solo a personal calificado.
- Para reducir el riesgo de incendio o de descarga eléctrica, no exponga este producto a la lluvia ni a la humedad.
- Para evitar la pérdida permanente de datos, no inserte ni retire las tarjetas de memoria ni el dispositivo USB cuando esté encendido.

Instrucciones de seguridad

- No exponga el producto a goteos o salpicaduras de líquidos ni a objetos llenos de líquidos, como jarrones. **Use en un lugar seco solamente.**
- Mantenga el producto lejos de las llamas, como las velas.
- Mantenga el portarretrato digital limpio y nunca lo guarde cerca de una fuente de calor o en lugares sucios, húmedos o mojados. Manténgalo alejado de la luz solar.
- Presione los botones suavemente. Si presiona los botones o la pantalla con demasiada fuerza, puede dañar el portarretrato digital.
- No use el producto en un ambiente extremadamente seco, ya que esto puede producir una descarga estática que puede dañar el portarretrato digital.
- No someta al producto a impactos bruscos. No deje caer el producto. Esto podría dañar el producto y hacer perder los datos.
- No intente reparar ni desarmar la unidad usted mismo. Solo personal cualificado debe realizar las reparaciones.
- El portarretrato digital es **solo para uso en interiores.**
- Use solo el adaptador de corriente de 5V de corriente suministrado con este producto. No desconecte el adaptador cuando vea las imágenes.

- No bloquee los orificios de ventilación de la parte posterior del portarretrato digital.
- Los niños deben ser supervisados para asegurarse de que no jueguen con el producto.
- Para evitar el sobrecalentamiento y daños en la pantalla, desconecte el producto cuando no piense usarlo por un largo periodo de tiempo.
- Inserte el enchufe en el puerto de ENTRADA de corriente directa completamente en la unidad antes de conectar el adaptador de corriente alterna en una toma de corriente eléctrica.
- Este producto solo puede mostrar archivos con los formatos compatibles.
- No use el producto a temperaturas por encima de 40 °C.
- No permita que objetos metálicos entren en contacto con el enchufe de corriente directa cuando el reproductor esté encendido.

Declaración de interferencia de radio y TV

Este equipo ha sido probado y se ha determinado que cumple con los límites para un dispositivo digital de Clase B, de acuerdo con la Parte 15 de las normas de la FCC. Estos límites están diseñados para proporcionar una protección razonable contra interferencias perjudiciales en una instalación residencial. Este equipo genera, utiliza y puede irradiar energía de radiofrecuencia y, si no se instala y utiliza de acuerdo con las instrucciones, puede causar interferencias perjudiciales en las comunicaciones de radio. Sin embargo, no hay garantía de que no se produzcan interferencias en una instalación en particular. Si este equipo causa interferencias perjudiciales en la recepción de radio o televisión, lo cual puede determinarse al apagar y encender el equipo, se recomienda al usuario que intente corregir la interferencia con una o más de las siguientes medidas:

- Reorientar o reubicar la antena receptora.
- Aumentar la separación entre el equipo y el receptor.
- Conectar el equipo a una toma de corriente de un circuito diferente al que está conectado el receptor.
- Consultar al distribuidor o a un técnico de radio/TV experimentado para obtener ayuda. Este dispositivo cumple con la parte 15 de las normas de la FCC. El funcionamiento está sujeto a estas dos condiciones: (1) Este dispositivo no puede causar interferencias peligrosas, y (2) este dispositivo debe aceptar cualquier interferencia recibida, incluidas las que puedan causar un funcionamiento no deseado.

ADVERTENCIA: Los cambios o modificaciones en esta unidad que no hayan sido aprobados de forma expresa por la parte responsable de su cumplimiento podrían anular la autoridad del usuario para operar el equipo.

Cuidado y mantenimiento

- Siempre apague la unidad y retire el adaptador de corriente de la toma de corriente eléctrica antes de limpiar la unidad.
- Use un paño suave y seco para limpiar este producto.
- Nunca rocíe ni vierta líquidos directamente en la pantalla o en la carcasa.
- No use materiales abrasivos ni limpiadores químicos como alcohol, benceno, etc. No permita que entre agua ni otros líquidos en el dispositivo.
- No deje caer el dispositivo, ya que contiene partes electrónicas complicadas y no puede soportar impactos de las caídas.
- No golpee ni provoque rasguños en la pantalla. Manipule con cuidado. El panel LCD del portarretrato está hecho de vidrio y, por lo tanto, es sensible a las fuerzas excesivas y al contacto con objetos filosos.

Características del producto

- Pantalla LCD TFT de 7 pulgadas.
- Compatible con la mayoría de las imágenes JPEG.
- Presentación de diapositivas automática con múltiples efectos en las transiciones e intervalos de visualización.
- Mejoras de las imágenes incluida la rotación de fotos.
- Compatible con tarjetas de memoria SD/MMC de hasta **32 GB**; ranura USB para la mayoría de los dispositivos USB de hasta **32 GB**.

Contenido del empaque

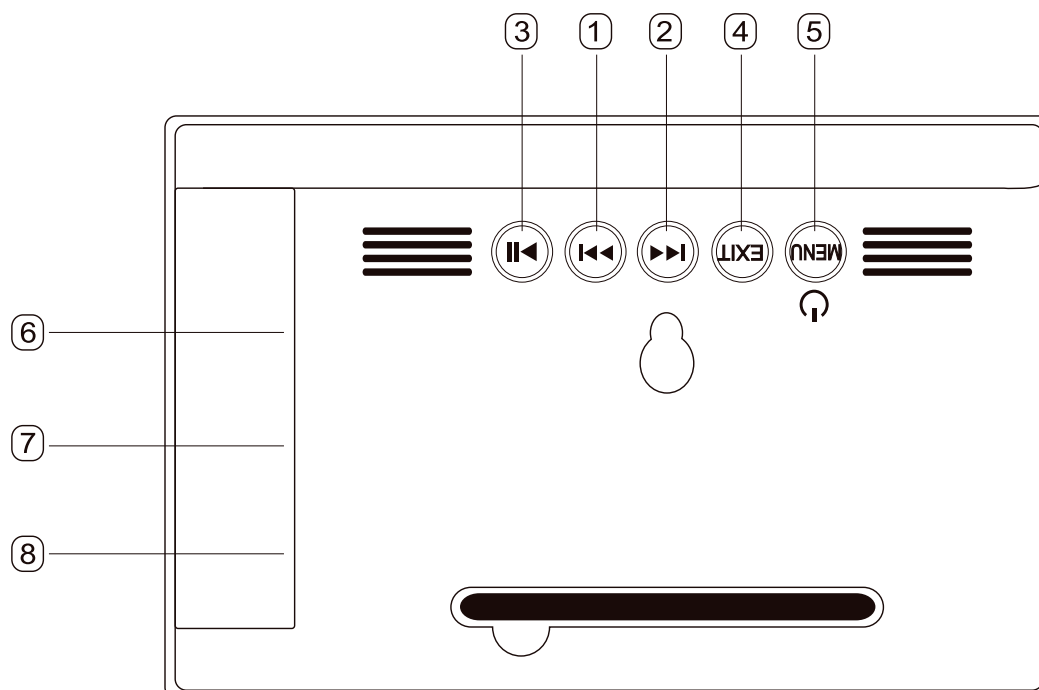
Asegúrese de que los elementos que se muestran a continuación se encuentran incluidos en el empaque. Si un elemento falta, contacte al vendedor donde compró el producto.

1. Portarretrato digital
2. Adaptador de corriente
3. Manual de instrucciones
4. Guía de inicio rápido



*Necesario, pero no se incluye: tarjeta SD / memoria USB

Višta del panel trasero



1	Botón de flecha a la izquierda: presione para navegar hacia arriba en las opciones del menú en pantalla
2	Botón de flecha derecha: presione para navegar hacia abajo en las opciones del menú de pantalla
3	Botón reproducir/pausa: presione para confirmar las opciones del menú; en el modo de dispositivas, presione para pausar o reanudar la presentación de diapositivas
4	Botón SALIR: presione para salir del menú actual y mostrar el menú anterior
5	Botón de encendido/menú: desde el menú principal o diapositivas, accede al menú de configuración, si se pausa las diapositivas, accede al menú de edición de imágenes (consulte la sección "Trabajar con las fotos" para más detalles). Presione y mantenga presionado para apagar el portarretrato o para volver a encenderlo.
6	Puerto USB para insertar la mayoría de los dispositivos
7	Ranura lectora de tarjeta para insertar tarjetas SD/MMC
8	Puerto de entrada de corriente directa para conectar el adaptador de corriente alterna incluido

Comenzar

1. Conecte el soporte incluido a la parte posterior del Portarretrato Digital de forma horizontal o vertical. Para montar el Portarretrato Digital en la pared, consulte la sección a continuación sobre Colocación en la pared.
2. Inserte su tarjeta de memoria o memoria USB.

3. Conecte el adaptador de corriente al portarretrato y enchúfelo en una toma de corriente.

Colocación en la pared

1. Inserte un clavo, tornillo o gancho en la pared en el lugar que soportará el peso del portarretrato.
2. Deje expuesto al menos 12 mm del clavo o tornillo.
3. Cuelgue el Portarretrato Digital en el clavo o tornillo.



Conectar el suministro de energía

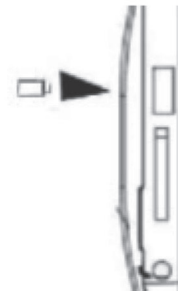
1. Coloque el portarretrato sobre una superficie plana y estable.
2. Conecte el enchufe de corriente directa al puerto marcado como “DC IN 5V” a un lado del portarretrato digital, y luego conecte el adaptador de corriente a una salida eléctrica de 110 voltios de corriente alterna.
3. Presione y mantenga presionado el Botón Menú para darle energía para encenderlo o apagarlo.
4. Cuando no utilice la unidad por un largo periodo de tiempo, presione el Botón Menú de la unidad para apagarlo y desconecte el adaptador de corriente alterna a la salida eléctrica.

Conectar una unidad USB

Para ver las fotos desde una memoria USB, insértela en el puerto USB a un lado del portarretrato.

NOTA:

- No todos los dispositivos de almacenamiento USB son compatibles con este portarretrato digital.
- La unidad USB debe ser formateada usando el sistema de archivo FAT32. Las unidades formateadas como NTFS o exFAT no serán reconocidas.
- El tamaño máximo de memoria USB es de **32 GB**.

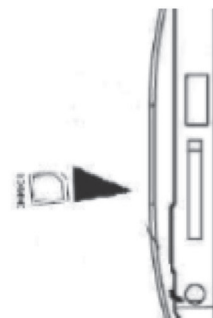


Insertar una tarjeta de memoria

Para ver las imágenes desde una tarjeta de memoria (MMC) o de una tarjeta Digital Segura (SD), insértela a un lado del Portarretrato Digital con los contactos metálicos de la tarjeta de espaldas a la pantalla LCD.

NOTA:

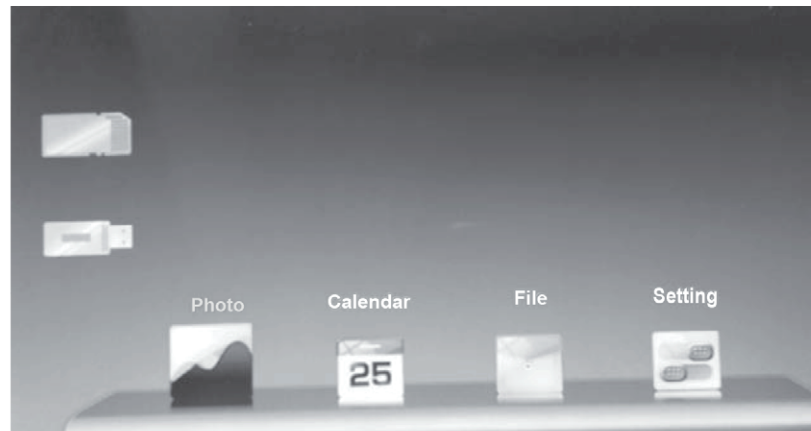
- No fuerce la tarjeta de memoria en la ranura. Si no puede insertar la tarjeta de memoria



con facilidad, puede que la haya insertado de manera incorrecta; voltee la tarjeta e intente de nuevo.

- No retire la tarjeta de memoria de inmediato después de insertarla o cuando el portarretrato esté procesando archivos. Espere hasta que la pantalla esté estable.
- El tamaño máximo de la tarjeta SD/MMC es de **32 GB**.

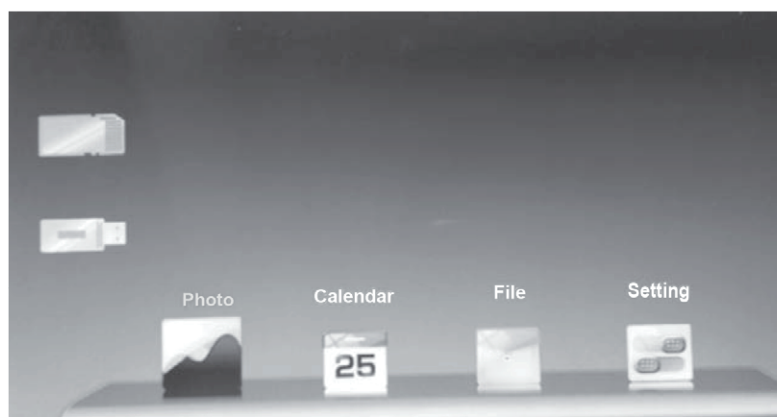
Visualización de la fuente



Inserte la tarjeta de memoria o la memoria USB; después de que la tarjeta/memoria sea leída, comenzará una presentación de diapositivas. Presione el botón SALIR para detener la presentación de diapositivas y entrar en el modo miniatura. Presione el botón SALIR de nuevo para acceder al menú principal. Presione el botón SALIR por tercera vez para entrar en el Modo Fuente (Source), en el que podrá seleccionar la fuente de una foto desde los dispositivos de memoria insertados en el portarretrato (tarjeta de memoria, memoria USB o la memoria integrada del portarretrato). Presione el botón Reproducir/Pausa para regresar al menú principal.

NOTA: el Portarretrato Digital puede tardarse en leer algunas memorias USB y tarjetas de memoria de gran capacidad.

Menú principal



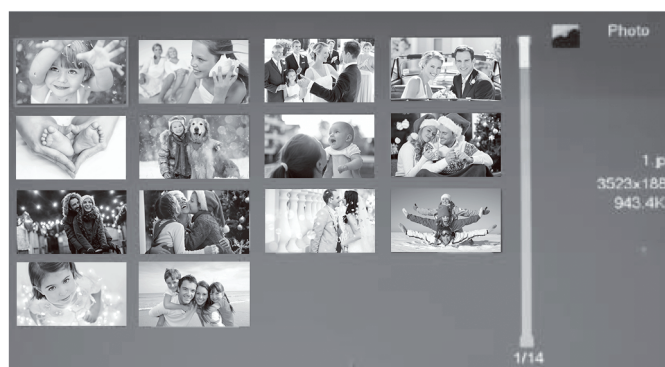
1. Presione los botones de flecha Izquierda y Derecha para elegir una fuente de entrada:

tarjeta de memoria, dispositivo USB o memoria integrada. Presione el botón de Reproducir/Pausa para confirmar y regresar a la pantalla del Menú Principal.

2. Presione los botones de flechas Izquierda y Derecha para seleccionar Foto, Calendario, Archivo o Configuración. Presione el botón Reproducir/Pausa para confirmar. Consulte a continuación las descripciones de cada uno de los tres modos de pantalla.

Foto

Desde el Menú Principal, seleccione Foto para comenzar una presentación de diapositivas. Presione salir para mostrar una foto en la galería de miniaturas. Presione los botones de flechas Izquierda o Derecha para seleccionar una foto. Presione el botón Reproducir/Pausa para confirmar y comenzar una presentación de diapositivas que inicia con la imagen seleccionada. Presione de nuevo el botón Reproducir/Pausa para pausar las diapositivas. Presione el botón SALIR para regresar a la vista de galería de miniaturas.



Trabajar con las fotos

Las opciones disponibles para manipular la foto seleccionada son Girar y Zoom.

Para girar una foto: durante la visualización de diapositivas, presione el botón Reproducir/Pausa para detenerla, luego presione el botón con flecha hacia la derecha para girar la foto 90 ° / 180 ° / 270 ° / 360 °.

Para hacer zoom en una foto: durante la visualización de diapositivas, presione el botón Reproducir/Pausa para detenerla, luego presione el botón con flecha hacia la izquierda para hacer "zoom".

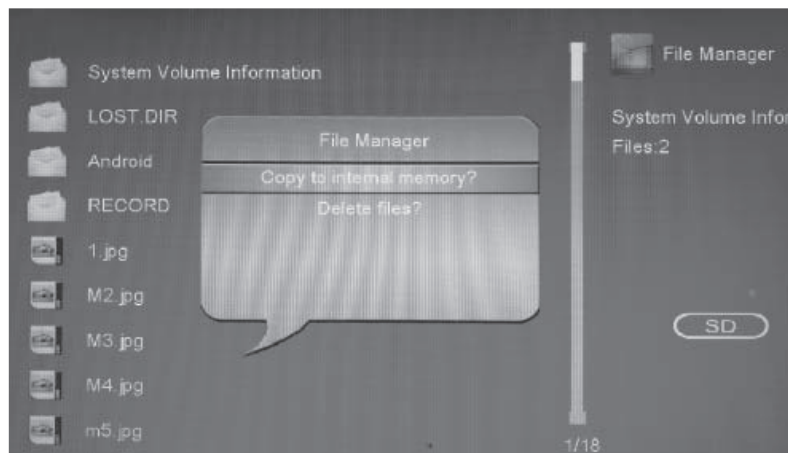
Calendario

Desde el menú principal, presione los botones de flecha Izquierda y Derecha para seleccionar "Calendario" y luego presione el botón Reproducir/Pausa para entrar en el modo Calendario. En este modo sus fotos se mostrarán como una visualización pequeña de diapositivas a la derecha, mientras se muestra un calendario por mes a la izquierda. Presione los botones con flecha Izquierda y Derecha para ver un mes distinto en el calendario (Nota: la Hora y la Fecha pueden actualizarse en el menú de Configuración). Presione el botón Salir para salir del modo Calendario y regresar al menú principal.



Archivo

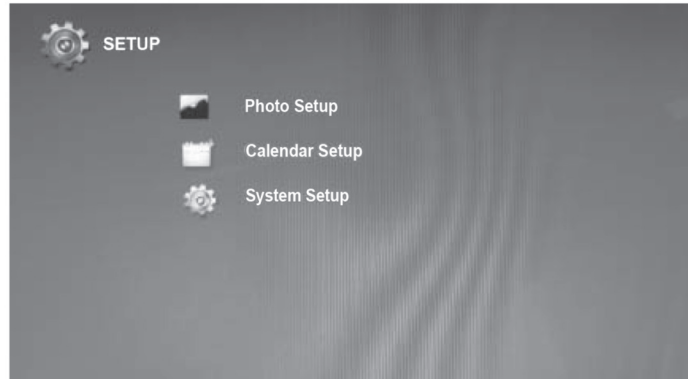
Desde el menú principal, presione los botones **▶▶** y **◀◀** para seleccionar “Archivo” y presione el botón **▶|** para confirmar. Presione por largo tiempo los Botones **▶▶** para copiar y eliminar un archivo de la fuente seleccionada, luego presione el Botón **▶|** para confirmar sí o no. Y seleccione Salir para cancelar. Este portarretrato tiene 8 MB de memoria integrada que puede almacenar cerca de dos imágenes con una resolución de 1024x600.



Configuración

Desde el menú principal, presione los Botones **▶▶** y **◀◀** para seleccionar “Configuración” y presione el Botón **▶|** para confirmar. Esta opción incluye **configuración de Foto**, **configuración de Calendario**, **configuración de Sistema**. Para salir de cualquiera de los siguientes submenús, presione el Botón **SALIR**.

Nota: después de cambiar una configuración y entrar en el próximo elemento, el conjunto de modo/datos se guardará automáticamente.



Configuración de foto:

Modo de visualización: presione por largo tiempo el Botón **▶▶** para seleccionar: modo Diapositivas / Miniaturas / Exploración.

Proporción de visualización: presione por largo tiempo el Botón **▶▶** para seleccionar: Ajustar a pantalla / Pantalla completa.

Tiempo de visualización de diapositivas: presione por largo tiempo el Botón **▶▶** para seleccionar el tiempo con 3/5/15/30 segundos, 1/5/15/30 min, 1 hora.

Repetir diapositivas: presione por largo tiempo el Botón **▶▶** para seleccionar: Una vez /Repetir

Efecto de diapositivas: presione por largo tiempo el Botón **▶▶** para seleccionar: Aleatorio/ Serpentina/ Partición/ Borrador/ Persianas/ Líneas aleatorias/ Cuadrícula/ Cruz/ Espiral/ Recta/ Cerrar.

Configuración de calendario:

Fecha: presione el Botón **▶|** y **◀◀** para mostrar: Mes/Fecha/Año/, presione por largo tiempo el Botón **▶▶** para seleccionar y ajustar la opción deseada que está resaltada.

Modo reloj: presione por largo tiempo el Botón **▶▶** para seleccionar 12 hr/ 24hr.

Hora: presione por largo tiempo el Botón **▶▶** para seleccionar Hora / Minuto.

Configuración del sistema:

Idioma: presione por largo tiempo el Botón **▶▶** para seleccionar el idioma que desee.

Brillo: presione por largo tiempo el Botón **▶▶** para configurar el brillo de 1 a 16 niveles.

Contraste: presione por largo tiempo el Botón **▶▶** para configurar brillo de 1 a 16 niveles

Saturación: presione por largo tiempo el Botón **▶▶** para configurar el brillo de 1 a 16 niveles.

Encendido: presione por largo tiempo el Botón **▶▶** para establecer el ENCENDIDO/APAGADO;

Hora de inicio automático: presione por largo tiempo el Botón **▶▶** para establecer la Hora / Minutos.

Apagado: presione por largo tiempo el Botón para establecer el ENCENDIDO/APAGADO;

Hora de apagado automático: presione por largo tiempo el Botón para establecer la Hora / Minutos.

Frecuencia de encendido automático: presione por largo tiempo el Botón para establecer los días de la semana.

Predeterminado: presione por largo tiempo el Botón para configurar el modo predeterminado, y los Botones y para seleccionar sí / no.

Versión: presione por largo tiempo el Botón para ver la versión.

Solución de problemas

Problema	Causa/Solución
Sin energía	El conector de corriente no está insertado completamente en el puerto de entrada de corriente directa.
Se congela la pantalla	Puede que la unidad no esté funcionando bien. Apáguela, espere unos minutos antes de encenderla de nuevo.
Los caracteres en la pantalla son incorrectos	Asegúrese de haber seleccionado el idioma correcto.
No puede insertar la tarjeta de memoria o el dispositivo USB.	La tarjeta de memoria o dispositivo USB no está insertada correctamente; inserte la tarjeta en el lado opuesto.
La unidad no puede reconocer el dispositivo de memoria insertado.	<ol style="list-style-type: none">1. La tarjeta de memoria o dispositivo USB no se ha insertado correctamente.2. El dispositivo de memoria puede dañarse. Pruebe con un dispositivo/tarjeta diferente.3. Asegúrese de estar usando un tipo de tarjeta de memoria que sea compatible (SD/MMC)4. Se tarda en leer el dispositivo de memoria de gran capacidad; espere un momento5. La unidad USB está formateada con un sistema de archivo que no es compatible. Asegúrese de que la unidad está formateada como FAT32. NOTA: no todos los dispositivos USB o tarjetas de memoria son reconocidas por este portarretrato digital.
Una tarjeta de memoria o dispositivo USB se inserta en el portarretrato, pero no puede leer la tarjeta ni el dispositivo USB.	<ol style="list-style-type: none">1. Asegúrese de estar usando una tarjeta de memoria o dispositivo USB que sea compatible.2. Asegúrese de que la tarjeta de memoria o dispositivo USB se haya insertado correctamente3. La tarjeta de memoria o dispositivo USB está dañado.

Especificaciones

Pantalla	TFT Digital 7" Proporción de aspecto de la pantalla: 16:9 Resolución de pantalla: 1024x600
Adaptador de corriente	Entrada: 100~240VAC, 50/60 Hz Salida: 5 VDC 1000 mA
Ranura USB	La ranura 2.0 USB es compatible con la mayoría de las memorias USB de hasta 32 GB
Tarjetas de memoria compatibles	SD™ (tarjeta digital segura), MMC™ (tarjeta multimedia) Tarjeta de hasta 32 GB
Formato de archivo compatible	JPEG
Temperatura de funcionamiento	40° - 95 °F (5° - 35 °C)
Límite del tamaño de archivo	64 MB (8000 x 8000 píxeles)

NOTA: como resultado de las mejoras continuas, el diseño y las especificaciones de este producto pueden variar un poco con la unidad ilustrada en el empaque y están sujetas a cambio sin previo aviso.

Garantía : este producto está garantizado por 1 año.

Servicio postventa :

aftersaleservice@gtcompany.fr

+33 0 1 85 49 10 26

Hecho en China



Aviso Normativo para la Unión Europea

Los productos con la marca CE cumplen con las directivas de aplicación europeas y las relacionadas con las normas armonizadas europeas.



Eliminación de equipos usado por parte de los usuarios en la Unión Europea

Este símbolo indica que, de acuerdo con las normas y reglamentaciones locales, el producto debe desecharse separado de los residuos domésticos. En cambio debe proteger la salud humana y el medio ambiente entregando su dispositivo usado en un punto de recogida público dedicado al reciclaje de equipos eléctrico y electrónicos. Para obtener más información sobre los puntos de recogida de residuos eléctricos y electrónicos para reciclado póngase en contacto con su ayuntamiento, con el servicio de eliminación de residuos domésticos o con el establecimiento en el que adquirió el producto.

Producto fabricado para y distribuido por :

GT COMPANY - 5 rue de la Galmy - 77700 Chessy France -

+33 0 1 61 10 09 25 - www.gtcompany.fr

AgfaPhoto is used under license of Agfa Gevaert NV. For this product a sub license has been granted by AgfaPhoto Holding GmbH www.agfaphoto.com. Neither Agfa Gevaert NV nor AgfaPhoto Holding GmbH manufacture this product or provide any product warranty or support. For service, support and warranty information, contact the distributor or manufacturer.